



**Inhoudelijk verslag
St. Theater de Winsinghhof
jaarrekening 2018**

INHOUDSOPGAVE

	Pagina
Inleiding: 2018 in vogelvlucht	3
Medewerkers & vrijwilligers	4
Theatervoorstellingen	5
Filmvoorstellingen	5
Jeugdtheaterschool	6
Lokale samenwerkingen & culturele activiteiten	6
Activiteiten m.b.t. jeugd en kwetsbare inwoners	7
Bereik en imago De Wisinghhof	9

Inleiding: 2018 in vogelvlucht

Het was het jaar van transitie voor Theater & Cinema de Winsinghhof.

We begonnen het jaar nog als onderdeel van Stichting Landgoed Mensinge en stonden onder leiding van een interim-bestuur en een interim-directeur. We eindigden het jaar als zelfstandige stichting met een nieuw bestuur en een nieuwe directeur. Het bestuur van de stichting is vrijwillig en werkt op onbezoldigde basis.

In 2017 werd deze transitie reeds ingezet na een technisch faillissement en de keuze vanuit Gemeente Noordenveld om zowel het theater als het museum te behouden en te laten onderzoeken hoe beiden bestaansrecht konden hebben en houden.

Naar aanleiding van een BMC-rapport stelde de interim-directeur, Nina Hiddema, enkele voorstellen op, waarbij splitsing van beide instellingen in eigen stichtingen haar voorkeur had. De gemeenteraad nam dit voorstel in februari 2018 aan, waarna het proces van splitsen werd gestart.

Voor het theater werd een aantal zaken in gang gezet. Er werd i.s.m. de gemeente een uitvoeringsovereenkomst opgesteld waarin de prestaties ten opzichte van het subsidiebedrag zijn vastgelegd, met een geldigheid tot en met 31 december 2019. Voor de voormalige brasserie werd een pachter gezocht die zelfstandig het restaurant moest runnen en tevens de horeca voor het theater moest gaan verzorgen. Met ingang van 1 mei 2018 werd een directeur gezocht die tevens de programmering moest regelen.

Al deze zaken zijn uitgevoerd, dus het theater heeft de eerste stappen in zelfstandigheid gezet.

Ons seizoen loopt niet per kalenderjaar, maar volgt meer het stramien van een schooljaar. De voorstellingen starten in september/oktober en lopen door tot en met mei. Met de gemeente is afgesproken dat het theater in de maanden juli en augustus gesloten is.

Er is per 1 mei 2018 gestart met een geheel nieuw kassasysteem dat voor het seizoen 2018-2019 de kaartverkoop bijhield. Het oude systeem kon veel nieuwe behoeftes van klanten niet goed aan en ook kon er beperkt informatie uit worden gehaald.

Onze cijfers m.b.t. dit jaarverslag zijn daardoor inzichtelijker vanaf september 2018 dan over de periode daar voorafgaand. We hebben veelal handmatig informatie bijeen gezocht voor de periode januari t/m mei 2018.

namens bestuur en directie,

Natalie Straatman-Jeuring
Directeur St. Theater de Winsinghhof

Medewerkers & Vrijwilligers

Op het personele vlak veranderde het één en ander. De nieuwe directeur ging voor 20 uur per week (i.p.v. 36 uur p.w. voorheen) aan de slag, de coördinatie van kassa en vrijwilligers werd een vaste taak van een vrijwilliger die al jaren meewerkte, de techniek kwam onder leiding van één vaste medewerker voor 24 uur per week (i.p.v. twee personen van 24 uur p.w.) en de marketing werd ingevuld door één medewerker voor 16 uur p.w. (i.p.v. 24 uur p.w. voorheen).

Voor de dagelijkse gang van zaken, in de functie van coördinator theater, was altijd een medewerker in dienst voor 24 uur per week. Zij kwam in de ziektewet ten tijde van het interim-bestuur en interim-directeur. Gedurende haar ziekteperiode is zij vervangen door een medewerker voor 12 uur per week. Aan het einde van 2018 bleek dat terugkeer naar haar oude werkplek er niet in zat en is afscheid van elkaar genomen.

Van de vaste medewerkers zijn er drie die ook 'directiedienst' draaien. Zij zijn aanwezig bij een (film)voorstelling of verhuring en verantwoordelijke van dat moment. Ze zijn het aanspreekpunt voor de artiest, voor het publiek, voor de horecamedewerkers en voor de vrijwilligers. Tevens zijn zij in het bezit van een BHV-diploma.

Daarnaast is onze techniekmedewerker bij alle theatervoorstellingen en verhuringen. Ook zij is in het bezit van een BHV-diploma.

Vrijwilligers

Wat betreft het aantal vrijwilligers eindigden we 2018 met ongeveer hetzelfde aantal als waarmee we begonnen in 2018, circa 30 vrijwilligers. De enkeling die vertrok had te kampen met lichamelijk ongemak, waardoor het vrijwilligerswerk niet langer ging. Er kwam ook een vrijwilliger terug die een tijdlang zich niet had kunnen committeren wegens persoonlijke omstandigheden.

Vrijwilligers kunnen bij ons twee soorten diensten draaien, namelijk kassadienst en zaalbegeleiding. Voor beiden zijn protocollen opgesteld. Een zaalbegeleider staat vanaf een uur voor aanvang bij de ingang om de deur open te houden, gasten te verwijzen naar o.a. de garderobe en eventuele vragen op te vangen. Vanaf tien minuten voor aanvang doen zij kaartcontrole bij de zaalingang en daarna zitten zij in de voorstelling als daar een vrij plek beschikbaar is.

De persoon met kassadienst heeft een verantwoordelijker taak. Niet alleen houdt diegene zich bezig met financiële handelingen en het opmaken van de kas, maar juist bij de kassa komen de meeste gecompliceerde vragen terecht over allerhande zaken m.b.t. onze organisatie.

Om deze reden is per september 2018 ingesteld dat er altijd een 'directiedienst' aanwezig is, die ingevoerd is in de meerderheid van de handelingen en zaken rond ons theater & cinema.

Via maandelijkse nieuwsbrieven worden alle vrijwilligers op de hoogte gehouden van wat er speelt; op het toneel, op het doek of binnen de organisatie.



Drie keer per jaar is er een bijeenkomst om informatie uit te wisselen en elkaar op informele wijze te treffen met een hapje en een drankje. De bijeenkomsten zijn ook op vrijwillige basis evenals de vrijheid om ingeroosterd te worden voor diensten.

Daarnaast werkt ook ons bestuur op vrijwillige basis en ontvangt hiervoor uitsluitend vergoeding voor gemaakte kosten.

Theatervoorstellingen



Tot en met eind mei 2018 hebben er 41 theatervoorstellingen plaatsgevonden, waarvan 38 door onszelf geprogrammeerd en 3 als gastprogrammering.

Van september 2018 tot en met december 2018 zijn er 26 theatervoorstellingen geweest, waarvan 24 door onszelf geprogrammeerd en 2 als gastprogrammering.

Gastprogrammering is (een samenwerking met) een gezelschap dat zelf de zaal huurt en waarmee een contract wordt opgesteld over hoe de inkomsten vanuit kaartverkoop worden verdeeld. Het zijn afspraken op maat.

- **Dat maakt het totaal 67 voorstellingen, waarvan 5 als gastprogrammering.**

Er waren in 2018 totaal 6881 bezoekers bij theatervoorstellingen, waarvan 6316 bij de door onszelf geprogrammeerde voorstellingen .

- **Dat betekent een gemiddelde bezettingsgraad van 68 % per eigen geprogrammeerde voorstelling.**

Filmvoorstellingen

Een film wordt bij succes (lees: uitverkocht) soms vaker vertoond en vooral bij jeugdfilms is het gebruikelijk om dezelfde film meerdere keren in een schoolvakantie te vertonen.

De cijfers hieronder gaan over het *aantal keren* dat er films zijn vertoond, niet hoeveel verschillende films dit betrof. We hebben hiervoor gekozen, omdat per film er personele bezetting en inkoop van de film nodig is. Het maakt dan niet zozeer uit of dit een 'nieuwe' film is of een extra vertoning van een eerder geprogrammeerde film.

We maken wel onderscheid in type films om te duiden welke doelgroep er daarmee voornamelijk bediend wordt.

Tot eind mei 2018 werden er 44 filmvoorstellingen getoond, waaronder geen gastprogrammering en 30 filmvertoningen voor de jeugd.

Van september 2018 tot en met december 2018 zijn er 21 filmvoorstellingen geweest, waarvan 4 als gastprogrammering en 10 filmvertoningen voor de jeugd.

- **Dat maakt het totaal voor 2018 65 filmvoorstellingen, waaronder 4 films als gastprogrammering en 40 filmvoorstellingen voor de jeugd.**



Er waren in 2018 in totaal 3654 bezoekers aanwezig bij de films, waarvan 1561 bezoekers bij door onszelf geprogrammeerde films en 1723 bij door ons geprogrammeerde jeugdfilms.

- **Dat betekent een gemiddelde bezettingsgraad van 50 % per filmvoorstelling die in onze openbare programmering stond.**

Jeugdtheaterschool

Onze Jeugdtheaterschool (JTS) heeft dezelfde werkwijze aangehouden als eerdere jaren. Iedere dinsdag, op schoolvakanties na, krijgen groepen van verschillende leeftijden les van een vakkundig docente. Zij is ZZP-er.

In oktober starten de wekelijkse lessen en deze worden in mei, het opvolgende jaar, afgesloten met presentaties voor ouders, familie en vrienden. Deze presentaties zijn gratis toegankelijk.



Er zijn vier groepen die als volgt zijn ingedeeld:

Groep 1: 8 – 10 jaar

Groep 2: 10 – 12 jaar

Groep 3: 10 – 12 jaar

Groep 4: 13 – 18 jaar

Er bestaan dus twee groepen van 10 t/m 12 jaar, omdat de groepen anders te groot zijn.

- **In mei 2018 sloten we af met 34 JTS-leerlingen en in oktober 2018 startten we met 32 JTS-leerlingen.**
- **Leerlingen krijgen per seizoen minimaal 25 lessen, wat in juni 2018 ruimschoots was gehaald met 28 lessen m.b.t. seizoen 2017-2018.**

Lokale samenwerkingen en culturele activiteiten

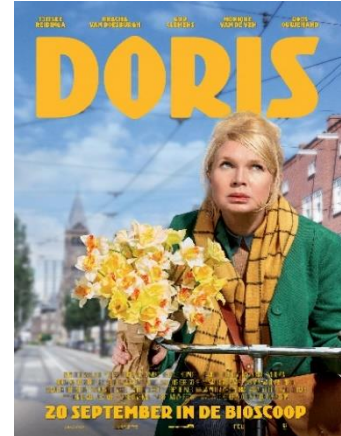
De Wisinghnhof werkt op verschillende manieren samen met lokale organisaties. Meestal heeft dat rechtsreeks te maken met onze faciliteiten en hoe we daarin elkaar kunnen vinden. Het gaat dan vaak om culturele activiteiten die bezocht worden door inwoners van gemeente Noordenveld of directe omgeving. We denken dat we op die manier een effectieve manier van samenwerken kunnen bieden, omdat we binnen eigen expertise blijven en toch beschikbaar zijn voor de inwoners en organisaties uit de gemeente.

We kunnen het ons niet veroorloven onze faciliteiten gratis ter beschikking te stellen, maar denken graag mee in hoe we het op kostendekkend niveau kunnen houden. Het is goed te beseffen dat wij in eerste instantie natuurlijk onze programmering hebben staan, wat veelal plaatsvindt op de aantrekkelijke dagen donderdag t/m zaterdag. Dat maakt ons niet altijd

even beschikbaar als mogelijk gewenst is. In overleg proberen wij zoveel mogelijk aan wensen tegemoet te komen.

Voorbeelden van culturele samenwerkingen met lokale organisaties in 2018 waren:

- Viering geboortedag Vasalis i.s.m. Anne Doornbos > ca 50 bezoekers
- Schoolvoorstellingen i.s.m. De Ronerborg > ca 160 bezoekers
- Documentaire Hindericus Scheepstra i.s.m. Scheepstra Kabinet > ca 50 bezoekers
- Concert (2x) schoolkoor en schoolorkest i.s.m. OBS de Poolster > ca 240 bezoekers
- Theater na de Dam (2x) i.s.m. Elly van Pagée > ca 250 bezoekers
- Lezing i.s.m. Erfrechtplan > ca 30 bezoekers
- Documentaires i.s.m. Roden Proeft > ca 50 bezoekers
- Wat 'n Kunstbal i.s.m. Wat 'n Kunst/K38 > ca 80 bezoekers
- Concert The Gents i.s.m. Wat 'n Kunst > ca 100 bezoekers
- Bijeenkomst Jeugdzaken i.s.m. Gem Noordenveld > ca 40 bezoekers
- Inspiratiebijeenkomst nieuwe afdeling i.s.m. Gem. Noordenveld > ca 90 bezoekers
- Onderwijscafé i.s.m. OBS de Hekakker > ca 60 bezoekers
- Filmvoorstelling i.s.m. Jumbo Roden > ca 40 bezoekers
- Filmvoorstellingen i.s.m. RSG de Borgen > ca 330 bezoekers



- **Er vonden in totaal 14 activiteiten plaats met circa 1570 bezoekers totaal.**

Andere vormen van samenwerking hebben niet altijd een direct meetbaar resultaat, maar dat maakt de onderlinge relatie niet minder belangrijk.

Stichting Theater de Wensinghof is bijvoorbeeld lid van de Zakenkring van Roden. Daarnaast is er in 2018 constructief overleg geweest met partijen als Stichting K38, Stichting Volksvermaken, De Culturele Kring, Welzijn in Noordenveld (WiN), Noordenveld Leest, Boekhandel Daan Nijman en uiteraard met de nieuwe mensen van Museum Havezathe en De Cuisinerie.

Dergelijke contacten en relaties vinden wij belangrijk en noodzakelijk om voeling te houden met wat er leeft in onze gemeente. We willen onderdeel zijn van het netwerk waar organisaties en personen terecht kunnen indien zij, op het gebied van podiumkunsten, een locatie of expertise zoeken.

We beseffen ook dat we realistisch moeten zijn in wat we kunnen bieden, aangezien onze organisatie flink afgeslankt is gezien de situatie uit het verleden. Er blijven echter voldoende prachtige mogelijkheden over om een waardevolle aanwinst in onze gemeenschap te zijn.

Activiteiten m.b.t. jeugd en kwetsbare inwoners

Er is met de gemeente Noordenveld afgesproken om activiteiten te bieden voor zowel de jeugd als kwetsbare inwoners. Dit betreft een nieuwe wens vanuit de gemeente en we zijn in overleg om te definiëren wat er verwacht wordt.

Concreet kunnen we benoemen dat De Wensinghof voor scholen, zowel primair als voortgezet, een bekende partner is. Er zijn goede contacten rechtstreeks met hen, maar ook met Stichting K&C. Laatstgenoemde is namelijk de partij in Provincie Drenthe die behept is met de taak om scholen bij te staan in kunst- & cultuuronderwijs en culturele activiteiten. K&C is de bemiddelaar voor scholen in

het contact met kunstmakers, kunstaanbieders en faciliteiten à la Theater & Cinema de Winsinghof.

Onze eigen jeugdtheaterschool is ook een factor die belangrijk is in het aanbod voor de jeugd, waarbij talentontwikkeling en plezier de voornaamste speerpunten zijn.

THEATER
DE WINSINGHOF

wo 24 oktober 2018
12.00 13.00 14.00 uur
De Vervelende bus (4+)

Zo 11 november 2018
14.00 uur
Nuffe Tantes in...
Eenuf is eenuff! (6+)

Zo 27 januari 2019
14.00 uur
Tarzan (6+)

THEATERRODEN.NL

JEUGDVOORSTELLINGEN

We zorgen standaard dat er jeugdvoorstellingen te zien zijn en dit kunnen zowel theatervoorstellingen als filmvoorstellingen zijn. Iedere schoolvakantie draaien wij standaard ten minste twee verschillende jeugdfilms. Op deze manier houden we de drempel laag voor kinderen en jeugd om ons te bezoeken. We weten dat het voor herhaalbezoeken, als volwassene, cruciaal is of kinderen in hun jeugd al kennis hebben gemaakt met een theater, zelfs als daar een film te zien was.

Het is lastig te definiëren wat onder de kwetsbare inwoners wordt verstaan. We hebben goed contact met WiN en op die manier meegewerkt aan vouchers voor jonge mantelzorgers, waarmee zij naar een voorstelling kunnen. Er is een goede verstandhouding met Vervoer voor Ouderen Noordenveld (V.O.R.) en wij nemen hun informatie standaard op in onze brochure. Wat betreft senioren kunnen we stellen dat we veel oudere bezoekers trekken. Gasten hoeven hun geboortedatum niet te verstrekken, waardoor we geen harde cijfers hebben i.v.m. bescherming van hun privacy. Uit gesprekken en nauw contact met onze gasten weten wij echter dat we mensen trekken die hun partner verloren zijn en middels hun avondjes uit bij ons onder de mensen komen.

- **Activiteiten gericht op jeugd waren er in verschillende vormen: schoolvoorstellingen, onze Jeugdtheaterschool, jeugdvoorstellingen in het theater en films voor de jeugd.**
- **Met onze activiteiten voor de jeugd bereikten we in 2018 minimaal 1163 jongeren.**
- **Activiteiten gericht op kwetsbare inwoners is momenteel nog te weinig gedefinieerd (wie wordt als kwetsbaar beschouwd?) om hier getallen aan toe te kennen.**

Bereik en imago De Wensinghof

We vinden het belangrijk om te duiden dat een culturele instelling als een theater een belangrijke uitstraling heeft voor de woonkern of de gemeente waarin het gevestigd is.

Jaarlijks onderzoekt de 'Atlas voor Gemeenten' vanuit een bepaald perspectief hoe het met de verschillende gemeentes in Nederland gesteld is. In 2018 was het thema 'Cultuur, evenals in 2011.

De volgende conclusie kwam uit de editie van 2011 naar voren:

De aanwezigheid van culturele voorzieningen in een stad is voor steeds meer mensen een doorslaggevende reden om er te willen wonen, blijkt uit de Atlas. Dat vooral mensen met een hogere opleiding waarde hechten aan een groot en divers aanbod van culturele voorzieningen, betekent absoluut niet dat cultuur alleen voor de rijken profijtelijk is, aldus de onderzoekers. 'Mensen met een lagere opleiding profiteren er op z'n minst van mee: de sector zorgt voor veel (vaak laaggeschoolde) banen in bijvoorbeeld de horeca.

Bron: www.binnenlandsbestuur.nl/financien/nieuws/baten-cultuur-hoger-dan-kosten.9099136.lynkx

Hoewel de gemeente Noordenveld zelf geen steden binnen haar gemeente heeft, liggen ze wel in de directe omgeving en weten we dat mensen ook buiten de steden gaan wonen, omdat ze daar een grotere woning vinden voor hetzelfde geld.

Uit ons ticketsysteem blijkt dat wij circa 70% van de bezoekers uit Noordenveld trekken en bijna 20% uit de gemeente Groningen, op slechts 15 kilometer afstand gelegen.

In onze marketing proberen wij de bewoners in onze gemeente en omgeving daarbuiten te bereiken en willen hiermee graag een bijdrage leveren aan het positieve imago van Roden en de levendigheid van de dorpen en de regio.

Communicatiemix

Er zijn verschillende manieren om ons eigen publiek, potentieel publiek en de inwoners van gemeente Noordenveld te bereiken. We maken gebruik van een mix aan communicatiemiddelen, allen met een eigen doel en met een eigen publiek.

Vooraf onze digitale communicatie kunnen wij qua ook meten op een aantal gebieden, zoals bereik, hoe vaak iets is gelezen, hoe vaak er is doorgeklikt naar onze site en hoe vaak er een aankoop is gedaan.

De directeur werkt nauw samen met de marketingmedewerker om actief na te denken over de strategie en welke middelen in te zetten. Publiek is gevoelig voor meer dan alleen een goede programmering en moet verleid worden om naar De Wensinghof te komen.

We kiezen ervoor om een imago neer te zetten van #dichtbij, #gezellig en #professioneel. Deze uitgangspunten houden we steeds in de gaten bij onze uitingen en communicatie naar buiten. Het betekent wel dat wij op die gebieden ook moeten kunnen leveren, anders keert een imago zich net zo snel tegen je.

Momenteel zijn we qua sociale media het meest actief op Facebook en Twitter. Op Facebook zijn we in een jaar tijd gestegen van ruim 1200 volgers naar ruim 1400 in december 2018. Een Twitter-account was er nog niet en bestaat sinds mei 2018. Op Twitter hadden we eind december 84 volgers.



Onze Vrienden en Business Friends zijn natuurlijk geweldige ambassadeurs voor ons, omdat we weten dat ze ons steunen. Zij ontvangen altijd de nieuwsbrief en naast hen hebben we nog circa 200 mensen die de nieuwsbrief ontvangen, doordat zij zich daarvoor hebben opgegeven. Er is een speciale database voor het theater en voor de cinema.

De nieuwsbrief verschijnt alleen digitaal en wordt door circa 56% gelezen. Dat is landelijk een hoog gemiddelde, want de cijfers die wij kennen via de organisatie Cultuurmarketing stagneren op 34%. We streven ernaar dit percentage minimaal vast te houden.

Publiek, artiesten en bezoekers hebben hoge verwachtingen van ons blijkt uit onze dagelijkse interactie. Zelfs als men weet dat we met vrijwilligers werken, waar niet eenzelfde mate van kennis en kunde van verwacht kan worden als van betaalde krachten. Het publiek betaalt natuurlijk een vrij reguliere entreprijs en dat schept verwachtingen.

Men heeft er zagezegd 'geen boodschap aan' als er bijvoorbeeld geen PIN-mogelijkheid is, men niet snel online kan bestellen, drankjes niet op orde zijn, zaken niet snel geregeld worden of wij beperkt open en bereikbaar zijn.



Om geduld en begrip te creëren proberen wij helder te communiceren en periodes aan te geven waarbinnen wij vragen kunnen verwerken.

Ons e-mailadres is daarom nu onze primaire manier van contact geworden, aangezien wij deze ook op afstand kunnen inzien en werkzaamheden kunnen uitvoeren. Daarbij hebben we dan minstens een mailadres van de persoon in kwestie waarop we kunnen reageren.

Onze voicemail staat aan buiten openingstijden, maar berichten zijn nogal eens onvolledig wat de service naar klanten niet ten goede kan komen.

We begrijpen het publiek en hun behoeftes en willen daarom een professionele organisatie zijn, ondersteund door haar vrijwilligers om zo artiesten en publiek zo goed mogelijk te bedienen.

Vaststelling

Dit inhoudelijke verslag, behorende bij de jaarrekening 2018, is vastgesteld door het bestuur van Stichting Theater de Wensinghof, bestaande uit:

Jeroen Vredevoogd - *voorzitter*

Gerdien Dijkstra - *secretaris*

Jan Willem van der Valk - *penningmeester*

Ed Scherbeyn - *algemeen bestuurslid*

Plaats :

Datum :